

抗てんかん剤

処方せん医薬品

（注意－医師等の処方せんにより使用すること）

イーケブラ錠250mg

イーケブラ錠500mg

レベチラセタム錠

E Keppra® Tablets 250mg・500mg

	イーケブラ錠 250mg	イーケブラ錠 500mg
承認番号	22200AMX00864000	22200AMX00865000
薬価収載	2010年9月	2010年9月
販売開始	2010年9月	2010年9月
国際誕生	1999年11月	



※貯 法：室温保存
 （〔取扱以上の注意〕の項参照）
 使用期限：包装に表示

【禁忌（次の患者には投与しないこと）】

本剤の成分又はピロリドン誘導体に対し過敏症の既往歴のある患者

3. 重度の肝機能障害のある患者では、肝臓でのクレアチン産生が低下しており、クレアチニンクリアランス値からでは腎機能障害の程度を過小評価する可能性があることから、より低用量から開始するとともに、慎重に症状を観察しながら用法・用量を調節すること。

※〔組成・性状〕

販売名	イーケブラ錠250mg	イーケブラ錠500mg
成分・分量 (1錠中)	レベチラセタム250mg	レベチラセタム500mg
添加物	クロスカルメルロースナトリウム、マクロゴール6000EP、軽質無水ケイ酸、ステアリン酸マグネシウム、ポリビニルアルコール（部分けん化物）、酸化チタン、マクロゴール4000、タルク、青色2号アルミニウムレーキ	クロスカルメルロースナトリウム、マクロゴール6000EP、軽質無水ケイ酸、ステアリン酸マグネシウム、ポリビニルアルコール（部分けん化物）、酸化チタン、マクロゴール4000、タルク、黄色三酸化鉄
色/剤形	青色/フィルムコート錠	黄色/フィルムコート錠
外形		
長径、短径	約12.8mm、約6.0mm	約16.4mm、約7.7mm
厚さ	約4.6mm	約5.8mm
重量	約277mg	約554mg
識別コード	ucb 250	ucb 500

【効能・効果】

他の抗てんかん薬で十分な効果が認められないてんかん患者の部分発作（二次性全般化発作を含む）に対する抗てんかん薬との併用療法

【用法・用量】

通常、成人にはレベチラセタムとして1日1000mgを1日2回に分けて経口投与する。なお、症状により1日3000mgを超えない範囲で適宜増減するが、増量は2週間以上の間隔をあけて1日用量として1000mg以下ずつ行うこと。

《用法・用量に関連する使用上の注意》

- 本剤は他の抗てんかん薬と併用して使用すること。〔国内臨床試験において、本剤単独投与での使用経験はない。〕
- 腎機能障害患者に本剤を投与する場合は、下表に示すクレアチニンクリアランス値を参考として本剤の投与量及び投与間隔を調節すること。また、血液透析を受けている患者では、クレアチニンクリアランス値に応じた1日用量に加えて、血液透析を実施した後に本剤の追加投与を行うこと。なお、ここで示している用法・用量はシミュレーション結果に基づくものであることから、各患者ごとに慎重に観察しながら、用法・用量を調節すること。（「薬物動態」の項参照）

クレアチニン クリアランス (mL/min)	≥80	≥50<80	≥30<50	<30	透析中の 腎不全患者	血液透析後の 補充用量
1日投与量	1000～ 3000mg	1000～ 2000mg	500～ 1500mg	500～ 1000mg	500～ 1000mg	
通常投与量	1回500mg 1日2回	1回500mg 1日2回	1回250mg 1日2回	1回250mg 1日2回	1回500mg 1日1回	250mg
最高投与量	1回1500mg 1日2回	1回1000mg 1日2回	1回750mg 1日2回	1回500mg 1日2回	1回1000mg 1日1回	500mg

※〔使用上の注意〕

1. 慎重投与（次の患者には慎重に投与すること）

- 腎機能障害のある患者（「用法・用量に関連する使用上の注意」、「薬物動態」の項参照）
- 重度肝機能障害のある患者（「用法・用量に関連する使用上の注意」、「薬物動態」の項参照）
- 高齢者（「高齢者への投与」、「薬物動態」の項参照）

2. 重要な基本的注意

- 連用中における投与量の急激な減量ないし投与中止により、てんかん発作の増悪又はてんかん重積状態があらわれることがあるので、投与を中止する場合には、少なくとも2週間以上かけて徐々に減量するなど慎重に行うこと。
- 眠気、注意力・集中力・反射運動能力等の低下が起こることがあるので、本剤投与中の患者には自動車の運転等、危険を伴う機械の操作に従事させないよう注意すること。

3. 副作用

承認申請時までの国内プラセボ対照比較試験及びそれに続く長期継続投与試験における安全性解析対象例543例のうち、490例（90.2%）に副作用が認められた。主な副作用は、鼻咽頭炎（53.0%）、傾眠（35.5%）、頭痛（19.9%）、浮動性めまい（17.5%）、下痢（13.8%）、便秘（10.9%）等であった。また、主な臨床検査値異常（副作用）は、γ-GTP増加（6.8%）、体重減少（5.7%）、好中球数減少（5.5%）であった。

(1) 重大な副作用

- 皮膚粘膜眼症候群（Stevens-Johnson症候群）、中毒性表皮壊死症（Lyell症候群）（頻度不明*）
観察を十分に行い、発熱、紅斑、水疱・びらん、そう痒、咽頭痛、眼充血、口内炎等の異常が認められた場合には投与を中止し、適切な処置を行うこと。
- 重篤な血液障害（頻度不明*）
汎血球減少、白血球減少、好中球減少、血小板減少があらわれることがあるので、観察を十分に行い、異常が認められた場合には投与を中止し、適切な処置を行うこと。
- 肝不全、肝炎（頻度不明*）
肝不全、肝炎等の重篤な肝障害があらわれることがあるので、異常が認められた場合には投与を中止し、適切な処置を行うこと。
- 膵炎（頻度不明*）
激しい腹痛、発熱、嘔気、嘔吐等の症状があらわれたり、膵酵素値の上昇が認められた場合には、本剤の投与を中止し、適切な処置を行うこと。

* 外国の臨床試験成績及び外国の市販後の自発報告に基づく記載のため頻度不明とした。

(2) その他の副作用

次のような副作用が認められた場合には、必要に応じ、減量、投与中止等の適切な処置を行うこと。

種類/頻度	3%以上	1~3%未満	1%未満	頻度不明*
精神神経系	浮動性めまい、頭痛、不眠症、傾眠、痙攣、抑うつ	不安、体位性めまい、感覚鈍麻、気分変動、睡眠障害、緊張性頭痛、振戦、精神病的障害	攻撃性、健忘、注意力障害、幻覚、運動過多、記憶障害、錯感覚、自殺企図、思考異常、平衡障害、感情不安定、異常行動、協調運動異常、易刺激性、怒り	激越、錯乱状態、敵意、気分動揺、神経過敏、人格障害、精神運動亢進、舞踏了、トナゼ運動、ジスキネジア
眼	複視、結膜炎	眼精疲労、眼そう痒症、麦粒腫	霧視	
血液	白血球数減少、好中球数減少	貧血、血中鉄減少、鉄欠乏性貧血、血小板数減少、白血球数増加		
循環器		高血圧		
消化器	腹痛、便秘、下痢、胃腸炎、悪心、口内炎、嘔吐、齦歯、歯痛	口唇炎、歯肉腫脹、歯肉炎、痔核、歯周炎、胃不快感	消化不良	
肝臓	肝機能異常	ALP 増加		
泌尿・生殖器	月経困難症	膀胱炎、頻尿、尿中ブドウ糖陽性、尿中血陽性、尿中蛋白陽性		
呼吸器	鼻咽頭炎、咽頭炎、咽喉頭疼痛、上気道の炎症、インフルエンザ、鼻炎	気管支炎、咳嗽、鼻出血、肺炎、鼻漏		
代謝及び栄養	食欲不振			
皮膚	湿疹、発疹、ざ瘡	皮膚炎、単純ヘルペス、帯状疱疹、そう痒症、白癬感染	脱毛症	多形紅斑
筋骨格系	関節痛、背部痛	肩痛、筋肉痛、四肢痛、頸部痛、筋骨格硬直		
感覚器		耳鳴	回転性めまい	
その他	倦怠感、発熱、体重減少、体重増加	血中トリグリセリド増加、胸痛、末梢性浮腫、抗痙攣剤濃度増加	無力症、疲労	事故による外傷（皮膚裂傷等）

* 国内の臨床試験では発現がみられていない。外国の臨床試験成績及び外国の市販後の自発報告に基づく記載のため頻度不明とした。

4. 高齢者への投与

高齢者では腎機能が低下していることが多いため、クレアチニンクリアランス値を参考に投与量、投与間隔を調節するなど慎重に投与すること。「用法・用量に関連する使用上の注意」、「慎重投与」及び「薬物動態」の項参照

5. 妊婦、産婦、授乳婦等への投与

- (1) 妊婦又は妊娠している可能性のある婦人には、治療上の有益性が危険性を上回ると判断される場合にのみ投与すること。[妊娠中の投与に関する安全性は確立していない。また、ヒトにおいて、妊娠中にレベチラセタムの血中濃度が低下したとの報告があり、第3トリメスター期間に多く、最大で妊娠前の60%となったとの報告がある。ラットにおいて胎児移行性が認められている。動物実験において、ラットではヒトへの曝露量と同程度以上の曝露で骨格変異及び軽度の骨格異常の増加、成長遅延、児の死亡率増加が認められ、ウサギでは、ヒトへの曝露量の4~5倍の曝露で胚致死、骨格異常の増加及び奇形の増加が認められている。]
- (2) 授乳中の婦人には本剤投与中は授乳を避けさせること。[ヒト乳汁中へ移行することが報告されている。]

6. 小児等への投与

低出生体重児、新生児、乳児、幼児又は小児に対する安全性は確立していない（国内における使用経験がない）。

7. 過量投与

- (1) 症状
外国の市販後報告において、レベチラセタムを一度に15~140g服用した例があり、傾眠、激越、攻撃性、意識レベルの低下、呼吸抑制及び昏睡が報告されている。
- (2) 処置
必要に応じて胃洗浄等を行うこと。また、本剤は血液透析により除去可能であり、発現している症状の程度に応じて血液透析の実施を考慮すること。「薬物動態」の項参照

8. 適用上の注意

薬剤交付時：PTP包装の薬剤はPTPシートから取り出して服用するよう指導すること。[PTPシートの誤飲により、硬い鋭角部が食道粘膜へ刺入し、更には穿孔を起こして縦隔洞炎等の重篤な合併症を併発することが報告されている。]

9. その他の注意

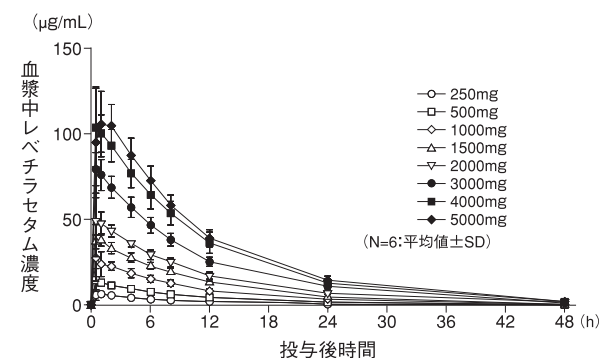
海外で実施された本剤を含む複数の抗てんかん薬における、てんかん、精神疾患等を対象とした199のプラセボ対照臨床試験の検討結果において、自殺念慮及び自殺企図の発現のリスクが、抗てんかん薬の服用群でプラセボ群と比較して約2倍高く（抗てんかん薬服用群：0.43%、プラセボ群：0.24%）、抗てんかん薬の服用群では、プラセボ群と比べ1000人あたり1.9人多いと計算された（95%信頼区間：0.6-3.9）。また、てんかん患者のサブグループでは、プラセボ群と比べ1000人あたり2.4人多いと計算されている。

※[薬物動態]

1. 血中濃度

(1) 単回投与¹⁾

健康成人にレベチラセタム250、500、1000、1500、2000、3000、4000、5000mg（各投与量6例）を空腹時に単回経口投与したとき、すべての投与量でレベチラセタムの血漿中濃度は投与後ほぼ1時間に最高値を示し、消失半減期（t_{1/2}）は投与量にかかわらず7~9時間であった。



単回投与時の薬物動態パラメータ

投与量 (mg)	C _{max} (μg/mL)	t _{max} (h)	AUC _{0-48h} (μg·h/mL)	t _{1/2} (h)
250	6.9±1.3	1.0±0.6	56.7±6.2	6.9±0.9
500	16.4±4.8	1.0±0.6	148.7±18.4	7.9±1.0
1000	29.7±9.3	0.8±0.6	288.9±34.0	7.9±1.0
1500	40.8±7.2	0.8±0.3	458.1±50.9	8.1±0.4
2000	53.3±8.3	0.8±0.6	574.6±71.4	8.0±0.8
3000	82.9±7.4	0.6±0.2	925.2±102.1	7.8±0.8
4000	114.1±11.0	0.9±0.6	1248.2±152.4	8.6±1.0
5000	115.1±14.3	1.0±0.6	1363.3±151.9	8.1±0.7

各投与量6例、平均値±SD

C_{max}: 最高血中濃度 t_{max}: 最高血中濃度到達時間

AUC: 血中薬物濃度-時間曲線下面積 t_{1/2}: 消失半減期

(注) 国内で承認された本剤の1日最高投与量は3000mgである。

(2) 反復投与²⁾

健康成人にレベチラセタムとして1回1000mg又は1500mg(各投与量6例)を1日2回7日間投与したとき、投与1日目(初回投与時)と7日目(最終回投与時)の血漿中濃度は共に投与後約2~3時間にC_{max}を示し、その後約8時間の消失半減期で低下した。また、血漿中濃度は投与3日目には定常状態に達すると推測された。

薬物動態パラメータ	2000 mg/日 (N=6)		3000 mg/日 (N=6)	
	初回投与時	最終回投与時	初回投与時	最終回投与時
C _{max} (μg/mL)	24.1±3.0	36.3±5.7	33.3±3.6	52.0±4.6
t _{max} (h)	2.2±1.2	2.8±1.0	2.2±0.8	2.5±1.0
AUC _{0-12h} (μg·h/mL)	191.3±26.7	318.3±63.2	253.7±30.3	445.6±56.9
t _{1/2} (h)	8.0±1.4	8.3±0.9	7.5±0.7	7.7±0.4

平均値±SD

(3) 母集団薬物動態解析³⁾

日本人及び外国人の健康成人及びてんかん患者(クレアチニンクリアランス: 49.2~256.8mL/min)から得られた血漿中レベチラセタム濃度データを用いて、母集団薬物動態解析を行った。その結果、見かけの全身クリアランス(CL/F)に対して、体重、性別、CL_{CR}及び併用抗てんかん薬、見かけの分布容積(V/F)に対して体重、併用抗てんかん薬及び被験者の健康状態(健康成人又はてんかん患者)が影響を与える因子として推定された。

2. 食事の影響⁴⁾

健康成人12例に、レベチラセタム1500mgを空腹時または食後に単回経口投与したとき、空腹時と比べて、食後投与時ではt_{max}が約1.3時間延長し、C_{max}は30%低下したが、AUCは同等であった。

3. 分布(外国人データ)^{5,6)}

健康成人17例を対象にレベチラセタム1500mgを単回静脈内投与したとき⁵⁾、分布容積の平均値は41.1L(0.56L/kg)であり、体内総水分量に近い値であった。*in vitro*及び*ex vivo*試験⁶⁾の結果、レベチラセタム及び主代謝物であるucb L057の血漿たん白結合率は、10%未満である。

4. 代謝

レベチラセタムは、肝チトクロームP450系代謝酵素では代謝されない。主要な代謝経路はアセトアミド基の酵素的加水分解であり、これにより生成されるのは主代謝物のucb L057(カルボキシル体)である。なお、本代謝物に薬理的活性はない。

*in vitro*試験において、レベチラセタム及びucb L057はCYP(3A3/4、2A6、2C9、2C19、2D6、2E1及び1A2)、UDP-グルクロン酸転移酵素(UGT1A1及びUGT1A6)及びエポキシドヒドロラーゼに対して阻害作用を示さなかった。また、バルプロ酸ナトリウムのグルクロン酸抱合にも影響を及ぼさなかった。

5. 排泄^{1,6)}

健康成人(各投与量6例)にレベチラセタム250~5000mgを空腹時に単回経口投与したとき¹⁾、投与48時間後までの投与量に対する尿中排泄率の平均値は、未変化体として56.3~65.3%、ucb L057として17.7~21.9%であった。健康成人男性(外国人)4例に¹⁴C-レベチラセタム500mgを単回経口投与したとき⁶⁾、投与48時間後までに投与量の92.8%の放射能が尿中から、0.1%が糞中から回収された。投与48時間後までの投与量に対する尿中排泄率は、未変化体として65.9%、ucb L057として23.7%であった。

レベチラセタムの排泄には糸球体ろ過及び尿細管再吸収が、ucb L057には糸球体ろ過と能動的尿細管分泌が関与している。

(注) 国内で承認された本剤の1日最高投与量は3000mgである。

6. 腎機能障害患者(外国人データ)⁷⁾

腎機能の程度の異なる被験者を対象に、レベチラセタムを反復経口投与したとき、定常状態において全身クリアランスは腎機能正常者(CL_{CR}: ≥90mL/min/1.73m²)と比較して、軽度低下者(CL_{CR}: 60~89mL/min/1.73m²)では35%、軽~中等度低下者(CL_{CR}: 40~59mL/min/1.73m²)で59%、中等度低下者(CL_{CR}: 20~39mL/min/1.73m²)で61%低下した。レベチラセタムとucb L057の腎クリアランスはクレアチニンクリアランスと有意に相関した。

薬物動態パラメータ	腎機能の程度			
	正常 (N=5)	軽度 (N=5)	軽~中等度 (N=5)	中等度 (N=5)
CL _{CR} (mL/min/1.73m ²)	≥90	60~89	40~59	20~39
投与量	1回1000mg 1日2回	1回1000mg 1日2回	1回1000mg 1日2回	1回500mg 1日2回
レベチラセタム				
C _{max} (μg/mL)	35.9±3.6	47.8±5.0	71.2±17.1	35.9±7.1
t _{max} (h)	1.1±0.8	1.4±0.8	0.8±0.7	0.8±0.7
AUC _{0-12h} (μg·h/mL)	276±29	417±50	685±173	354±64
t _{1/2} (h)	7.6±0.7	11.4±1.0	16.6±1.9	18.8±1.3
CL/F (L/h)	3.7±0.4	2.4±0.3	1.5±0.4	1.5±0.3
CL _R (mL/min/1.73m ²)	36.2±4.8	20.1±1.4	8.6±6.0	6.3±1.6
ucb L057				
C _{max} (μg eq/mL)	1.61±0.19	2.94±0.79	7.23±1.94	9.55±1.40
t _{max} (h)	2.8±1.8	1.7±2.5	2.1±2.4	6.4±5.5
AUC _{0-12h} (μg eq·h/mL)	16.5±1.9	30.8±5.7	79.8±20.4	101.9±13.2
t _{1/2} (h)	9.6±1.3	13.3±1.4	22.0±2.1	22.7±0.7
CL _R (mL/min/1.73m ²)	228.1±36.6	150.2±44.4	67.1±31.8	34.4±8.2

平均値±SD

CL/F: 見かけの全身クリアランス CL_R: 腎クリアランス

7. 血液透析を受けている末期腎機能障害患者(外国人データ)⁸⁾

血液透析を受けている末期腎機能障害による無尿症の被験者にレベチラセタムを単回経口投与したとき、非透析時の消失半減期は24.6時間であったが、透析中は3.1時間に短縮した。レベチラセタム及びucb L057の透析による除去効率は高く、それぞれ60%及び74%であった。

薬物動態パラメータ	レベチラセタム	ucb L057
C _{max} (μg/mL)	15.5±3.5	8.34±2.96 ^{a)}
t _{max} (h)	1.7±0.4	44.0
t _{1/2} (h)	24.6±7.8	-
AUC _{0-48h} (μg·h/mL)	343±120	226±68 ^{b)}
CL/F (mL/min/1.73m ²)	18.2±7.2	-
ダイアライザーの除去効率 (%)	59.7±5.0	73.5±5.6
血液透析中の消失半減期 (h)	3.1±0.5	2.7±0.5
血液透析クリアランス (mL/min/1.73m ²)	127.2±16.9	99.1±9.8

N=5、平均値±SD

a) μg eq/mL

b) μg eq·h/mL

8. 肝機能障害患者(外国人データ)⁹⁾

軽度及び中等度(Child-Pugh分類A及びB)の肝機能低下者にレベチラセタムを単回経口投与したとき、レベチラセタムの全身クリアランスに変化はみられなかった。重度(Child-Pugh分類C)の肝機能低下者では、全身クリアランスが健康成人の約50%となった。

薬物動態パラメータ	健康成人(N=5)	肝機能低下者		
		Child-Pugh分類A(N=5)	Child-Pugh分類B(N=6)	Child-Pugh分類C(N=5)
CL _{CR} (mL/min/1.73m ²) ^{a)}	93.1±13.8	120.8±11.9	99.6±13.2	63.5±13.5
レベチラセタム				
C _{max} (μg/mL)	23.1±1.2	23.6±4.9	24.7±3.3	24.1±3.8
t _{max} (h)	0.8±0.3	0.6±0.2	0.5±0.0	1.6±1.5
AUC(μg·h/mL)	234±49	224±25	262±58	595±220
t _{1/2} (h)	7.6±1.0	7.6±0.7	8.7±1.5	18.4±7.2
CL/F(mL/min/1.73m ²)	63.4±9.7	62.5±8.7	55.4±10.5	29.2±13.5

平均値±SD

a) レベチラセタム投与後の値

9. 高齢者(外国人データ)¹⁰⁾

高齢者におけるレベチラセタムの薬物動態について、クレアチニンクリアランスが30~71mL/minの被験者16例(年齢61~88歳)を対象として評価した結果、高齢者では消失半減期が約40%延長し、10~11時間となった。

10. 薬物相互作用

(1) フェニトイン(外国人データ)¹¹⁾

フェニトインの単剤治療で十分にコントロールできない部分発作又は二次性全般化強直間代発作を有するてんかん患者6例を対象に、レベチラセタム3000mg/日を併用投与したとき、フェニトインの血清中濃度や薬物動態パラメータに影響を及ぼさなかった。フェニトインもレベチラセタムの薬物動態に影響を及ぼさなかった。

(2) バルプロ酸ナトリウム(外国人データ)¹²⁾

健康成人16例を対象に、バルプロ酸ナトリウムの定常状態下においてレベチラセタムを1500mg単回経口投与したとき、バルプロ酸ナトリウムはレベチラセタムの薬物動態に影響を及ぼさなかった。レベチラセタムもバルプロ酸ナトリウムの薬物動態に影響を及ぼさなかった。

(3) 経口避妊薬(エチニルエストラジオール及びレボノルゲストレルの合剤)(外国人データ)¹³⁾

健康成人女性18例を対象に、経口避妊薬(エチニルエストラジオール0.03mg及びレボノルゲストレル0.15mgの合剤を1日1回)及びレベチラセタムを1回500mg1日2回21日間反復経口投与したとき、レベチラセタムはエチニルエストラジオール及びレボノルゲストレルの薬物動態パラメータに影響を及ぼさなかった。各被験者の血中プロゲステロン及び黄体形成ホルモン濃度は低濃度で推移し、経口避妊薬の薬効に影響を及ぼさなかった。経口避妊薬は、レベチラセタムの薬物動態に影響を及ぼさなかった。

(4) ジゴキシシン(外国人データ)¹⁴⁾

健康成人11例を対象に、ジゴキシシン(1回0.25mgを1日1回)及びレベチラセタム1回1000mg1日2回7日間反復経口投与したとき、レベチラセタムはジゴキシシンの薬物動態パラメータに影響を及ぼさなかった。ジゴキシシンもレベチラセタムの薬物動態に影響を及ぼさなかった。

(5) ワルファリン(外国人データ)¹⁵⁾

プロトロンビン時間の国際標準比(INR)を目標値の範囲内に維持するよう、ワルファリンの投与を継続的に受けている健康成人26例を対象に、ワルファリン(2.5~7.5mg/日)及びレベチラセタム1回1000mg1日2回7日間反復経口投与したとき、レベチラセタムはワルファリン濃度に影響を及ぼさず、プロトロンビン時間も影響を受けなかった。ワルファリンもレベチラセタムの薬物動態に影響を及ぼさなかった。

(6) プロベネシド(外国人データ)¹⁶⁾

健康成人23例を対象に、プロベネシド(1回500mgを1日4回)及びレベチラセタム1回1000mg1日2回4日間反復経口投与したとき、プロベネシドはレベチラセタムの薬物動態には影響を及ぼさなかったが、主代謝物ucb L057の腎クリアランスを61%低下させた。

〔臨床成績〕

1. プラセボ対照試験

既存の抗てんかん薬で十分な発作抑制効果が得られない部分発作を有するてんかん患者を対象として、二重盲検比較試験を実施した。

(1) 試験1¹⁷⁾

本剤1000mg/日、3000mg/日及びプラセボを12週間経口投与(既存の抗てんかん薬との併用)した場合、主要評価項目である週あたりの部分発作回数減少率は下表のとおりであり、プラセボ群と本剤群(1000及び3000mg/日)並びに本剤1000mg/日群の間で統計学的な有意差が認められた(それぞれp<0.001並びにp=0.006、投与群を因子、観察期間における対数変換した週あたりの部分発作回数を共変量とする共分散分析)。なお、各群における50%レスポンス率(週あたりの部分発作回数が観察期間と比べて50%以上改善した患者の割合)は、プラセボ群13.8%(9/65例)、1000mg/日群31.3%(20/64例)、3000mg/日群28.6%(18/63例)であった。

	例数 ^{a)}	週あたりの部分発作回数 ^{b)}			プラセボ群に対する減少率 ^{c) d)} [95%信頼区間] (p値)	
		観察期間	評価期間	減少率(%)		
プラセボ群	65	2.73	2.67	6.11		
1000mg/日群	64	3.58	2.25	19.61	20.9 [10.2, 30.4] (p<0.001)	18.8 [6.0, 29.9] (p=0.006)
3000mg/日群	63	3.44	2.08	27.72		23.0 [10.7, 33.6]

a) 観察期間及び評価期間の両データが揃っている症例数

b) 中央値

c) 対数化調整済平均値に基づく減少率

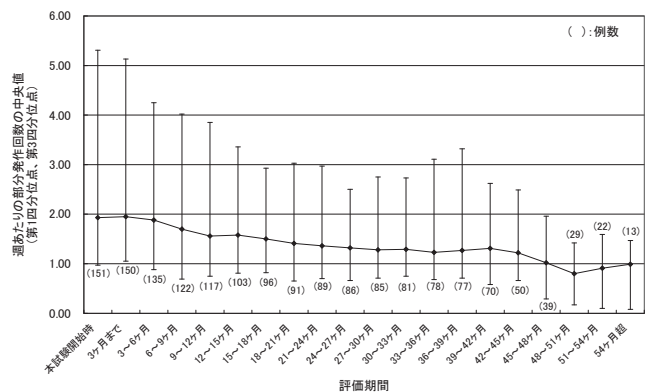
d) 投与群を因子、観察期間における対数変換した週あたりの部分発作回数を共変量とする共分散分析

(2) 試験2¹⁸⁾

本剤500mg/日、1000mg/日、2000mg/日、3000mg/日及びプラセボを12週間経口投与(既存の抗てんかん薬との併用)した場合、評価期間における観察期間からの週あたりの部分発作回数減少率(中央値)は、それぞれ12.92%、18.00%、11.11%、31.67%及び12.50%であり、主要評価項目である本剤1000mg/日群、3000mg/日群及びプラセボ群の3群間での評価期間における観察期間からの週あたりの部分発作回数減少率に、統計学的な有意差は認められなかった(p=0.067、Kruskal-Wallis検定)。なお、各群における50%レスポンス率は、プラセボ群11.6%(8/69例)、500mg/日群19.1%(13/68例)、1000mg/日群17.6%(12/68例)、2000mg/日群16.2%(11/68例)、3000mg/日群33.3%(22/66例)であった。

2. 長期継続投与試験¹⁹⁾

試験1を完了した患者151例を対象として、本剤1000~3000mg/日を1日2回に分けて経口投与したときの部分発作回数は以下のとおりであった。



(注) 本試験に参加した被験者のうち、76例がその後計画された継続試験に移行し本試験を終了した(33~36ヶ月で1例、36~48ヶ月で47例、48ヶ月以降で28例)。

【薬効薬理】

1. てんかん発作に対する作用²⁰⁻²²⁾

古典的スクリーニングモデルである最大電撃けいれんモデル及び最大ペンチレンテトラゾール誘発けいれんモデルなどでは、けいれん抑制作用を示さなかった²⁰⁾が、角膜電気刺激キンドリングマウス²⁰⁾、ペンチレンテトラゾールキンドリングマウス²⁰⁾、ピロカルピン又はカイニン酸を投与のラット²⁰⁾、ストラスブール遺伝性欠損てんかんラット(GAERS)²¹⁾、聴原性発作マウス²²⁾などの部分発作、全般発作を反映したてんかん動物モデルにおいて、発作抑制作用を示した。

2. 抗てんかん原性作用²³⁾

扁桃核電気刺激キンドリングラットにおいて、キンドリング形成を抑制した。

3. 中枢神経に対するその他の作用^{20,24,25)}

ラットのMorris水迷路試験において認知機能に影響を及ぼさず²⁴⁾、ローターロッド試験では運動機能に影響を及ぼさなかった²⁰⁾。また、中大脳動脈結紮ラットにおいて神経細胞保護作用を示した²⁵⁾。

4. 作用機序²⁶⁻³²⁾

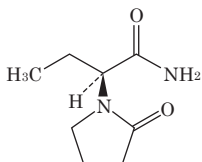
レベチラセタムは、各種受容体及び主要なイオンチャネルとは結合しないが²⁶⁾、神経終末のシナプス小胞たん白質2A(SV2A)との結合^{26,27)}、N型Ca²⁺チャネル阻害²⁸⁾、細胞内Ca²⁺の遊離抑制²⁹⁾、GABA及びグリシン作動性電流に対するアロステリック阻害の抑制³⁰⁾、神経細胞間の過剰な同期化の抑制³¹⁾などが確認されている。SV2Aに対する結合親和性と各種てんかん動物モデルにおける発作抑制作用との間には相関が認められることから、レベチラセタムとSV2Aの結合が、発作抑制作用に寄与しているものと考えられる³²⁾。

【有効成分に関する理化学的知見】

一般名：レベチラセタム [Levetiracetam (JAN)]

化学名：(2S)-2-(2-Oxopyrrolidine-1-yl)butyramide

構造式：



分子式：C₈H₁₄N₂O₂

分子量：170.21

融点：115~119°C

性状：白色～淡灰白色の結晶性の粉末である。水に極めて溶けやすく、メタノール及びエタノール(99.5)に溶けやすく、2-プロパノール及びアセトニトリルにやや溶けやすく、トルエン及びジエチルエーテルに溶けにくく、ヘキサンにほとんど溶けない。

分配係数：-0.60 (pH7.4、1-オクタノール/リン酸緩衝液)

※【取扱い上の注意】

本剤は高温高湿を避けて保存すること(退色することがあるが、有効成分の含量に影響はない)。

【包装】

イーケブラ錠250mg：100錠・500錠 (PTP)
500錠 (プラスチックボトル入)

イーケブラ錠500mg：100錠・500錠 (PTP)
500錠 (プラスチックボトル入)

【主要文献及び文献請求先】

主要文献

- 1) 社内資料：日本人健康成人におけるレベチラセタム単回投与時の薬物動態
- 2) 社内資料：日本人健康成人におけるレベチラセタム反復投与時の薬物動態
- 3) 社内資料：レベチラセタムに関する母集団薬物動態解析

- 4) 社内資料：日本人健康成人におけるレベチラセタムの薬物動態に及ぼす食事の影響
- 5) Ramael, S., et al.: *Clin. Ther.* **28**, 734 (2006)
- 6) Strolin Benedetti, M., et al.: *Eur. J. Clin. Pharmacol.* **59**, 621 (2003)
- 7) 社内資料：腎機能低下者におけるレベチラセタムの薬物動態
- 8) 社内資料：血液透析を受けている末期腎機能障害者におけるレベチラセタムの薬物動態
- 9) Brockmüller, J., et al.: *Clin. Pharmacol. Ther.* **77**, 529 (2005)
- 10) 社内資料：高齢者(外国人)におけるレベチラセタム単回及び反復経口投与時の薬物動態
- 11) Browne, T. R., et al.: *J. Clin. Pharmacol.* **40**, 590 (2000)
- 12) Coupez, R., et al.: *Epilepsia* **44**, 171 (2003)
- 13) Ragueneau-Majlessi, I., et al.: *Epilepsia* **43**, 697 (2002)
- 14) Levy, R. H., et al.: *Epilepsy Res.* **46**, 93 (2001)
- 15) Ragueneau-Majlessi, I., et al.: *Epilepsy Res.* **47**, 55 (2001)
- 16) 社内資料：レベチラセタム及び代謝物の薬物動態に及ぼすプロベネシドの影響
- 17) 社内資料：日本におけるプラセボ対照比較試験(試験1)
- 18) 社内資料：日本におけるプラセボ対照比較試験(試験2)
- 19) 社内資料：日本における長期継続投与試験
- 20) Klitgaard, H., et al.: *Eur. J. Pharmacol.* **353**, 191 (1998)
- 21) Gower, A. J., et al.: *Epilepsy Res.* **22**, 207 (1995)
- 22) Gower, A. J., et al.: *Eur. J. Pharmacol.* **222**, 193 (1992)
- 23) Löscher, W., et al.: *J. Pharmacol. Exp. Ther.* **284**, 474 (1998)
- 24) Lamberty, Y., et al.: *Epilepsy Behav.* **1**, 333 (2000)
- 25) Hanon, E., et al.: *Seizure* **10**, 287 (2001)
- 26) Noyer, M., et al.: *Eur. J. Pharmacol.* **286**, 137 (1995)
- 27) Lynch, B. A., et al.: *Proc. Nat. Acad. Sci. U. S. A.* **101**, 9861 (2004)
- 28) Lukyanetz, E. A., et al.: *Epilepsia* **43**, 9 (2002)
- 29) Pisani, A., et al.: *Epilepsia* **45**, 719 (2004)
- 30) Rigo, J. M., et al.: *Br. J. Pharmacol.* **136**, 659 (2002)
- 31) Margineanu, D. G., et al.: *Pharmacol. Res.* **42**, 281 (2000)
- 32) Kaminski, R. M., et al.: *Neuropharmacology* **54**, 715 (2008)

文献請求先

主要文献に記載の社内資料につきましても下記にご請求下さい。

大塚製薬株式会社

信頼性保証本部 医薬情報センター

〒108-8242 東京都港区港南2-16-4

品川グランドセントラルタワー

電話 0120-189-840

FAX 03-6717-1414

※※(投薬期間制限に関する記載削除)

製造販売元



ユーシービー・ジャパン株式会社

東京都千代田区神田駿河台2丁目2番地



販売

大塚製薬株式会社

Otsuka 東京都千代田区神田司町2-9